

## Vybrané spôsoby získavania informácií v geografii cestovného ruchu

Ingrid Bučeková, Erika Otrubová

Intenzívny rozvoj cestovného ruchu v posledných desaťročiach spôsobil, že sa dostal do centra pozornosti mnohých vedeckých disciplín (ekonómie, sociológie, architektúry, urbanizmu, medicíny atď.). Veľká priestorová diferenciacia foriem a ich nadviazanosť na prírodné a kultúrno-spoločenské prostredie rozhodli, že cestovný ruch sa stal predmetom skúmania aj geografie, konkrétne geografie cestovného ruchu. Výskum geografie cestovného ruchu zahŕňa prírodné a umelo vytvorené lokalizačné predpoklady, materiálno-technickú vybavenosť, dopravu, sociálno-ekonomické a politické predpoklady. Geografia cestovného ruchu sa opiera o štatistické údaje (zhromažďované štatistickým úradom, event. inými inštitúciami) a terénny výskum. Je vedou syntetizujúcou, interdisciplinárnou.

Pri výskume cestovného ruchu zohráva mimoriadny význam zber štatistického materiálu, ktorý sa dotýka najčastejšie troch základných otázok: dopytu stanoveným počtom účastníkov cestovného ruchu (1), ponukou pre cestovný ruch (2) a s nimi spojenými sociálno-ekonomickými činiteľmi (3) so zreteľom na ich priestorovú štruktúru. Skúmajú sa väzby:

- **priestorové** - rozmiestnenie účastníkov cestovného ruchu, druh navštívenej oblasti, pôvod návštevníkov,
- **časové** - vývoj, dynamika rastu, sezónnosť,
- **kvalitatívne** - rozdelenie podľa rôznych foriem cestovného ruchu,
- **demografické** - vek, pohlavie, stav účastníkov cestovného ruchu,
- **sociálne** - štruktúra návštevníkov podľa výšky príjmov, povolania, vzdelania,
- **ekonomické** - výška výdajov za ubytovanie, stravovanie, dopravu, služby atď.

Je mnoho spôsobov zberu štatistického materiálu. V tomto príspevku sa zameriame na spôsoby získavania informácií o objeme účastníkov cestovného ruchu, návštevnosti a využití zariadení a lokalít cestovného ruchu a rekreácie. Poukážeme na informácie, ktoré sú zverejňované v oficiálnych publikáciách Štatistického úradu Slovenskej republiky. Mnohé údaje sa však dajú získať len terénnym výskumom, ktorý patrí k základným metódam výskumu geografie cestovného ruchu. Na zvlášť veľký význam metód spojených s prácou v teréne vo výskume cestovného ruchu upozorňujú mnohí autori (napr. OTRUBOVÁ, 1975, KÓWALCZYK, 1997 ai.). Prezentované spôsoby môžu byť využité pri výskumoch v oblasti geografie cestovného ruchu aj na základných, ale najmä na stredných školách v rámci geografických seminárov, ale aj pri vypracovávaní tém prác Geografickej olympiády a Stredoškolskej odbornej činnosti.

Prvoradú pozornosť si zasluhuje **registrácia aktívneho cestovného ruchu prostredníctvom ubytovacích zariadení**, ktorá je založená na úplnej registrácii osôb ubytovaných v hoteloch, penziónoch a ostatných kategóriách ubytovacích zariadení. Ubytovacie zariadenia vypracovávajú pre Štatistický úrad SR *Štvrtročné podnikové výkazy*, v ktorých sú údaje o počte návštevníkov a dĺžke ich pobytu podľa štátnej príslušnosti po mesiacoch, ako aj o percente využitia lôžkovej kapacity ubytovacieho zariadenia a tržbách. Na základe nich sú spracované informácie v agregovanej podobe, ktoré sú oficiálne zverejňované v publikáciách Štatistického úradu SR a jeho krajských správ.

Ďalší spôsob **registrácie účastníkov cestovného ruchu sa koná na hraničných priechodoch**. Ide o registráciu aktívneho a pasívneho zahraničného cestovného ruchu - výjazdu a príjazdu účastníkov cestovného ruchu. Je to presnejšia štatistika, pretože prihliada na všetky osoby, ktoré prekrôčia hranice a teda aj tie, ktoré sa vymykajú registrácii v ubytovacích zariadeniach. Za účelom získania čo najpresnejších informácií sa v minulosti zavádzali a v niektorých štátoch aj v súčasnosti existujú formuláre, ktoré návštevník získa pri vjazde do štátu. Takto sa získavajú informácie o štátnej príslušnosti, dĺžke pobytu, ale aj o tranzitných návštevníkoch. Na základe údajov získaných z colných priechodov sú oficiálne zverejňované údaje o počte osôb, ktorí prekrôčili jednotlivé úseky štátnych hraníc Slovenska v publikáciách Štatistického úradu SR.

Vzhľadom na to, že bežná hraničná štatistika na Slovensku uvádza len počet osôb, ktorí prekrôčili štátnu hranicu, konkrétnejšie informácie sa dajú získať len metódami terénneho výskumu na hraničnom priechode. K takémuto prieskumu je potrebné oficiálne povolenie riaditeľstva príslušného colného úradu.

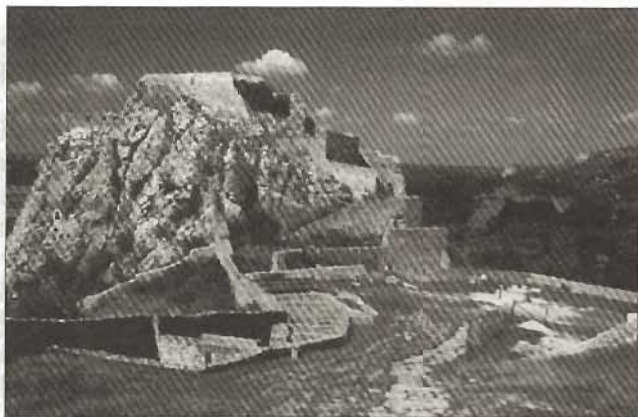
### Príklad terénneho prieskumu na hraničnom priechode

S cieľom získania čo najviac informácií o priechodoch cez hranice medzi Slovenskom a Rakúskom počas dňa, sa uskutočnil prieskum v júni 1999 na hraničnom priechode Petržalka - Berg so súhlasom riaditeľstva



Prieskumná lokalita Bratislavský hrad. Foto J. Lacika





Prieskumná lokalita hrad Devín. Foto J. Lacika

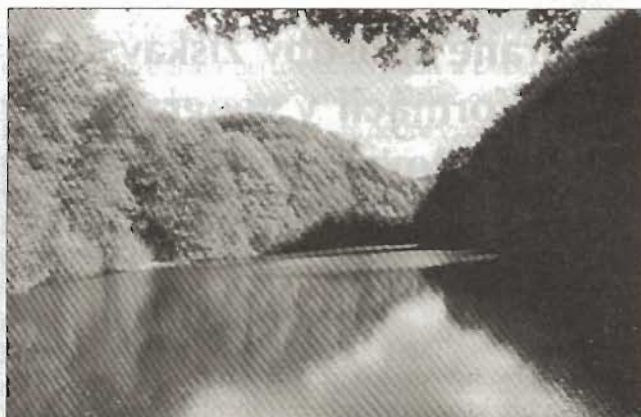
Colného úradu v Bratislave. Študenti Prírodovedeckej fakulty UK sa každý deň hlásili u vedúceho zmeny a počas pozorovania sa riadili pokynmi colníkov a nijakým spôsobom nezasahovali do výkonu služby. Úlohou študentov bolo každý deň (piatok, sobota, nedeľa) od 7,00 do 19,00 hod. aj na vstupe aj na výstupe zaznamenať:

- počet osôb prechádzajúcich štátnu hranicu v hodinových intervaloch počas dňa,
- medzinárodnú poznávaciu značku vozidla, ktoré prechádzalo štátnu hranicu,
- formou krátkej ankety získať čo najviac informácií o prechádzajúcich osobách zahraničných aj Slovákoch.

Samotnému terénnemu prieskumu predchádzajú vstupné etapy terénneho výskumu (KOREC, 1994), ktorým je potrebné venovať náležitú pozornosť. Ak nás zaujíma úsek štátnej hranice s konkrétnym štátom, je potrebné dôsledne zvážiť výber colného priechodu príp. priechodov, na ktorých sa prieskum uskutoční. Aj keď výber colného priechodu je často ovplyvnený jeho blízkosťou k inštitúcii, ktorá daný prieskum organizuje. Dôkladnú pozornosť je potrebné venovať aj príprave podkladových a záznamových materiálov na vykonávanie prieskumu v teréne. V tomto prípade ide o tabuľku, ktorá umožní prehľadné zaznačovanie informácií zistených v teréne počas dňa, a o anketové lístky, ktoré musia byť stručné, s jasne formulovanými otázkami.

Uvedený terénny prieskum svoj cieľ splnil. Podarilo sa získať informácie o rozdielnej intenzite priechodov počas dňa a o odlišnostiach intenzity počas pracovného a víkendového dňa. Je potrebné podotknúť, že informácie získané anketou nie sú kompletne, keďže všetky osoby prekračujúce hranicu anketu nevyplňali. Vzhľadom na to, že výber respondentov viac-menej závisel od ochoty oslovených osôb, nie je možné považovať množinu 1 328 odpovedajúcich za reprezentatívnu vzorku. Napriek týmto skutočnostiam sa dajú považovať výsledky ankety za cenné a zaujímavé a potvrdili priamo v teréne množstvo hypotéz sformulovaných na začiatku prieskumu.

Na získanie čo najdôveryhodnejších informácií je vhodné prieskum robiť dlhší časový interval, aby zahŕňal určitý počet pracovných aj víkendových dní (v našom prípade by mal zahŕňať viac pracovných dní). Okrem toho dôveryhodnosť informácií sa zvyšuje, aj keď sa použijú



Prieskumná lokalita Železná studnička. Foto J. Lacika

informácie z viacerých prieskumov. Preto je vhodné prieskum viackrát opakovať v rôznych obdobiach roka (aspoň v dovolenkovom období a mimo neho), ako aj v tých istých obdobiach v priebehu niekoľkých rokov.

Okrem ubytovacích zariadení a hraničných priechodov existuje aj registrácia aktívneho a pasívneho zahraničného cestovného ruchu, ktorý je **organizovaný prostredníctvom cestovných kancelárií**. Vzhľadom na to, že zahŕňa len tých účastníkov cestovného ruchu, ktorí pri cestovaní využili služby cestovných kancelárií, tieto údaje nepodávajú prehľad o celkovej situácii v oblasti zahraničného cestovného ruchu. Týka sa to najmä informácií o aktívnom zahraničnom cestovnom ruchu, keďže väčšina cestovných kancelárií sa zaoberá pasívnym cestovným ruchom. Vzhľadom na skutočnosť, že neexistujú iné informácie o cieľovej krajine vycestovaných Slovákov (okrem dát prijímajúcej krajiny, čo môže byť problematické), z týchto štatistických zisťovaní sa využívajú najmä údaje o pasívnom zahraničnom cestovnom ruchu. Informácie získané z cestovných kancelárií o počte osôb a dĺžke ich pobytu na Slovensku aj v zahraničí sú v agregovanej podobe zverejňované v publikáciách Štatistického úradu SR.

Aj rôzny pomocný štatistický materiál zohráva významnú úlohu pri výskume cestovného ruchu: dopravný prieskum, obrat v zariadeniach cestovného ruchu, návštevnosť kultúrno-historických pamiatok, veľtrhov a výstav, kúpalísk, lyžiarskych stredísk, prírodných atrakcií a lokalít, príjmy z kúpeľných zariadení atď. Niektoré zo spomínaných materiálov sa priamo sledujú a registrujú podľa počtu predaných vstupeniek, ďalšie sa priamo nesledujú a ich návštevnosť sa dá zistiť len prieskumom a pozorovaním priamo v teréne.

### Príklad terénneho prieskumu v rekreačných lokalitách

S cieľom získať čo najviac informácií o návštevnosti vybraných rekreačných lokalít Bratislavy sa v rámci terénnych prác študentov humánnej geografie vytyčovali lokality, ktorých návštevnosť nie je zachytená predajom vstupeniek. Výsledky podobného prieskumu, ktorý sa uskutočnil v máji roku 1974, už boli prezen-





Prieskumná lokalita hrad Devín. Foto J. Lacika

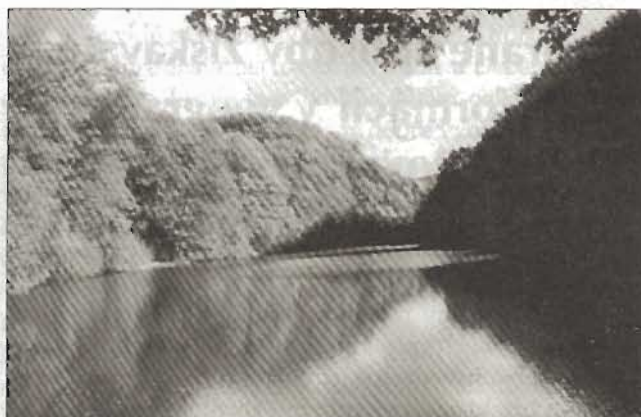
Colného úradu v Bratislave. Študenti Prírodovedeckej fakulty UK sa každý deň hlásili u vedúceho zmeny a počas pozorovania sa riadili pokynmi colníkov a nijakým spôsobom nezasahovali do výkonu služby. Úlohou študentov bolo každý deň (piatok, sobota, nedeľa) od 7,00 do 19,00 hod. aj na vstupe aj na výstupe zaznamenať:

- počet osôb prechádzajúcich štátnu hranicu v hodinových intervaloch počas dňa,
- medzinárodnú poznávaciu značku vozidla, ktoré prechádzalo štátnu hranicu,
- formou krátkej ankety získať čo najviac informácií o prechádzajúcich osobách zahraničných aj Slovákoch.

Samotnému terénemu prieskumu predchádzajú vstupné etapy terénneho výskumu (KOREC, 1994), ktorým je potrebné venovať náležitú pozornosť. Ak nás zaujíma úsek štátnej hranice s konkrétnym štátom, je potrebné dôsledne zvážiť výber colného priechodu príp. priechodov, na ktorých sa prieskum uskutoční. Aj keď výber colného priechodu je často ovplyvnený jeho blízkosťou k inštitúcii, ktorá daný prieskum organizuje. Dôkladnú pozornosť je potrebné venovať aj príprave podkladových a záznamových materiálov na vykonávanie prieskumu v teréne. V tomto prípade ide o tabuľku, ktorá umožní prehľadné zaznačovanie informácií zistených v teréne počas dňa, a o anketové lístky, ktoré musia byť stručné, s jasne formulovanými otázkami.

Uvedený terénny prieskum svoj cieľ splnil. Podarilo sa získať informácie o rozdielnej intenzite priechodov počas dňa a o odlišnostiach intenzity počas pracovného a víkendového dňa. Je potrebné podotknúť, že informácie získané anketou nie sú kompletne, keďže všetky osoby prekračujúce hranicu anketu nevyplňali. Vzhľadom na to, že výber respondentov viac-menej závisel od ochoty oslovených osôb, nie je možné považovať množinu 1 328 odpovedajúcich za reprezentatívnu vzorku. Napriek týmto skutočnostiam sa dajú považovať výsledky ankety za cenné a zaujímavé a potvrdili priamo v teréne množstvo hypotéz sformulovaných na začiatku prieskumu.

Na získanie čo najdôveryhodnejších informácií je vhodné prieskum robiť dlhší časový interval, aby zahŕňal určitý počet pracovných aj víkendových dní (v našom prípade by mal zahŕňať viac pracovných dní). Okrem toho dôveryhodnosť informácií sa zvyšuje, aj keď sa použijú



Prieskumná lokalita Železná studnička. Foto J. Lacika

informácie z viacerých prieskumov. Preto je vhodné prieskum viackrát opakovať v rôznych obdobiach roka (aspoň v dovolenkovom období a mimo neho), ako aj v tých istých obdobiach v priebehu niekoľkých rokov.

Okrem ubytovacích zariadení a hraničných priechodov existuje aj registrácia aktívneho a pasívneho zahraničného cestovného ruchu, ktorý je **organizovaný prostredníctvom cestovných kancelárií**. Vzhľadom na to, že zahŕňa len tých účastníkov cestovného ruchu, ktorí pri cestovaní využili služby cestovných kancelárií, tieto údaje nepodávajú prehľad o celkovej situácii v oblasti zahraničného cestovného ruchu. Týka sa to najmä informácií o aktívnom zahraničnom cestovnom ruchu, keďže väčšina cestovných kancelárií sa zaoberá pasívnym cestovným ruchom. Vzhľadom na skutočnosť, že neexistujú iné informácie o cieľovej krajine vycestovaných Slovákov (okrem dát prijímajúcej krajiny, čo môže byť problematické), z týchto štatistických zisťovaní sa využívajú najmä údaje o pasívnom zahraničnom cestovnom ruchu. Informácie získané z cestovných kancelárií o počte osôb a dĺžke ich pobytu na Slovensku aj v zahraničí sú v agregovanej podobe zverejňované v publikáciách Štatistického úradu SR.

Aj rôzny pomocný štatistický materiál zohráva významnú úlohu pri výskume cestovného ruchu: dopravný prieskum, obrat v zariadeniach cestovného ruchu, návštevnosť kultúrno-historických pamiatok, veľtrhov a výstav, kúpalísk, lyžiarskych stredísk, prírodných atrakcií a lokalít, príjmy z kúpeľných zariadení atď. Niektoré zo spomínaných materiálov sa priamo sledujú a registrujú podľa počtu predaných vstupeniek, ďalšie sa priamo nesledujú a ich návštevnosť sa dá zistiť len prieskumom a pozorovaním priamo v teréne.

### Príklad terénneho prieskumu v rekreačných lokalitách

S cieľom získať čo najviac informácií o návštevnosti vybraných rekreačných lokalít Bratislavy sa v rámci terénnych prác študentov humánnej geografie vytýčili lokality, ktorých návštevnosť nie je zachytená predajom vstupeniek. Výsledky podobného prieskumu, ktorý sa uskutočnil v máji roku 1974, už boli prezen-